

(242) 胡氏柄角蚜蝇 *Monoceromyia wui* Shannon, 1925

Monoceromyia wui Shannon, 1925: 56; Peck, 1988: 179.

体长 13-20mm。

头顶及额黑色，额两侧具较大的黄斑；额突黄褐至红褐色；颜亮黄色，具中等宽的黑中条，颜两侧及下方黑色。触角黑色，第3节覆黄褐色粉被；端芒白色。中胸背板黑色，密布颗粒；肩胛黄色；盾沟两端具1对小黄斑，有时上方具1对短侧条与其相连，背板下部两侧具1对黄侧条，有时背板全黑色，仅肩胛黄色；侧板黑色，具2黄斑，中侧片黄斑为纵条状，腹侧片为小圆形，有时黄斑退化为1个或无黄斑；小盾片黑色，后缘黄色明显。腹部黑色，具光泽；第2节长于第3节，细狭部分橘红色，后部黑色；第2、3节后缘明显黄色；第4节后缘不明显红褐色或黄褐色。足褐色；腿节端部、胫节基部及端部黄褐色。翅前半部深褐色。

共检查 68 号标本：

福建(邵武, 1943.VII, 1个)、四川(泸定, 1230m, 1983.VI.21, 1个; 峨眉山, 550-1000m, 1955.VI.6, 1个, 1957.VI.6-VII.5, 63个, 1958.VIII.21, 1个)、贵州(石阡金星, 670-800m, 1988.VII.24, 1个)。

分布 福建、四川、贵州。

(243) 雁荡山柄角蚜蝇 *Monoceromyia yentaushanensis* Ôuchi, 1943 (图 177, 图版 IV: 11)

Monoceromyia yentaushanensis Ôuchi, 1943: 21.

体长 13-17mm。

雄性 头顶和额黑色；额在触角与复眼之间具1对黄斑；颜黄色，具黑中条，颜两侧及颊黑色。触角黑褐色至黑色，第3节色稍淡；端芒白色，基部色深。中胸背板黑色，无光泽，仅肩胛具黄斑；侧板全黑色；小盾片黑色，端缘黄色。腹部黑色，无光泽；第2节很细长，细狭部分黄褐色；第3节后缘黄褐色，第3节与第4节界限明显；第4节后缘为很深凹痕带，末节黑褐色至黑色。足黑褐色，胫节和跗节黄褐色。翅前半部黄褐色。

雌性 颜黑色，具“V”字形黄斑。

共检查 17 号标本：

浙江(北雁荡山, 1937.V.22, 1个)、广东(开平, 1954.IV.12, 1个)、广西(桂林, 1952.III.12, 1个)、云南(西双版纳, 580-1600m, 1957.III.30-VI.16, 6个, 1958.V.11-24, 3个, 1994.III.27, 2个、景东, 1170-1440m, 1956.V.25-31, 2个, 1957.III.15, 1个)。

分布 浙江、福建、广东、广西、贵州、云南。

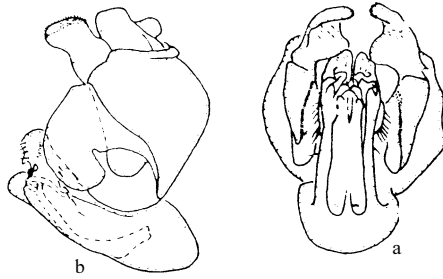


图 177 雁荡山柄角蚜蝇 *Monoceromyia yentaushanensis* Ôuchi

a. 雄性外生殖器 (背面观) (male genitalia in dorsal view) b. 雄性外生殖器 (侧面观) (male genitalia in lateral view)

我国有记载而未见标本的种类:

(244) 无斑柄角蚜蝇 *Monoceromyia annulata* (Kertesz, 1913)

Cerioides annulata Kertesz, 1913: 407.

Cerioides (*Monoceromyia*) *annulata* Kertesz: Shiraki, 1930: 5.

Sphiximorpha horishana Matsumura, 1916: 186.

Monoceromyia annulata (Kertesz, 1913): Knutson *et al.*, 1975: 344; Peck, 1988: 179.

体大, 背板无黄色侧条; 小盾片仅基部黑色; 腹部第 2 节很狭, 较其他种长。

分布 中国台湾。

(245) 黑额柄角蚜蝇 *Monoceromyia similis* (Kertesz, 1913)

Cerioides similis Kertesz, 1913: 405; Shiraki, 1930: 5-6.

Monoceromyia similis (Kertesz, 1913): Knutson *et al.*, 1975: 345.

本种背板两侧黄色, 不同于其他已知种。(摘译自 Shiraki, 1930)

分布 中国台湾。

46. 首角蚜蝇属 *Primocerioides* Shannon, 1927

Primocerioides Shannon, 1927: 41. Type species: *Cerioides petri* Hervé-Bazin, 1914.

属征 额突很短; 触角延长, 平伸, 具端芒; 颜侧面观平直; 翅 r_{4+5} 脉明显或不明显凹入 R_5 室, 凹入部顶端具悬脉。腹部基部粗, 不收缩。